

ယူနီကုဒ်တူဒေး
Unicode
Today

PYIDAUNGSU FONT အသုံးပြုပုံ လမ်းညွှန်

Myanmar Unicode Technical Support

ဤစာစောင်တွင်

မြန်မာယူနီကုဒ် စနစ် အသုံးပြုရာတွင် ရွေးချယ်ရမည့်အချက်များ၊ Font, လက်ကွက်သွင်းနည်း/
ဖြုတ်နည်း၊ စာရိုက်နည်း နှင့် ကြုံတွေ့ရသော မပြေလည်မှုများကို စုစည်းဖော်ပြပေးထားပါသည်

Hotline 09 455 736 999
unicodetoday@gmail.com

မာတိကာ

- [အခန်း\(၁\) Download ရယူရန် ကြိုတင် ပြင်ဆင်ခြင်း.....](#) ၃
 - (၁) Font နှင့် Keyboard Installer.....
 - (၂) Font Installer
 - (၃) Keyboard Installer
 - (၄) Windows 10 Visual Order Keyboard
 - (၅) TTF Font File
- [အခန်း\(၂\) Installation.....](#) ၅
 - (၁) Font နှင့် Keyboard Installer ဖြင့်ထည့်သွင်းခြင်း
 - Install** ထည့်သွင်းခြင်း။
 - စာစီ/စာရိုက် ပြုလုပ်ခြင်း။.....
 - Keyboard Short-cut** ပြုလုပ်ခြင်း။
 - (၂) Font Installer ဖြင့်ထည့်သွင်းခြင်း.....
 - (၃)Keyboard Installer ထည့်သွင်းခြင်း.....
 - Keyman Keyboard** ထည့်သွင်းနည်း/ အသုံးပြုနည်း.....
 - Keyman Keyboard** ဖြုတ်ချနည်း:
 - KeyMagic** ထည့်သွင်းနည်း/ အသုံးပြုနည်း:
 - KeyMagic Keyboard** ဖြုတ်ချနည်း:
 - (၄)Windows 10 Visual Order Keyboard လက်ကွက်ဖွင့်နည်း.....
 - Windows 10 လက်ကွက်ဖြုတ်နည်း:.....
 - (၅) TTF Font File ဖြင့်ထည့်သွင်းခြင်း.....
 - Font ဖြုတ်/ဖျက်ခြင်း:
- [အခန်း\(၃\) Pyidaungsu MM လက်ကွက် ဇယား.....](#) ၁၃

စာရိုက်နည်း:..... ၁၄

၁။ ပါဠိဆင့် (စာလုံးဆင့်)များ ရိုက်သွင်းနည်း: ၁၄

၂။ မတူကွဲပြားသော အက္ခရာများ: ၁၄

၃။ နမူနာစာရိုက်နည်း:..... ၁၄

အခန်း(၄) အမေးများသော အခက်အခဲများ:..... ၁၆

(၁) Windows 7 တွင် Keyman 11.0 ထည့်မရဖြစ်နေခြင်း: ၁၆

(၂) Office 2010 တွင် Pyidaungsu font အမှန်မထွက်ခြင်း: ၁၆

(၃) Office 2013, 2016 တို့တွင် အမှန်မထွက်ခြင်း: ၁၆

(၄) စာမျက်နှာ နံပါတ် တပ်မရဖြစ်ခြင်း:..... ၁၇

(၅) ယပင့်ရိုက်ရင် အသတ်ထွက်တယ်၊ ရရစ်ရိုက်ရင် ယပင့်ထွက်နေတယ်..... ၁၇

(၆) အင်္ဂလိပ်လက်ကွက် ရိုက်မရတော့လို့ပါ ၁၇

(၇) Execl 2016 တွင် စာအပြည့်အစုံ မပေါ်ပါ..... ၁၇

(၈) Excel Cell ကွက်တွင် Keyman က English ပြောင်းသွားခြင်း: ၁၈

(၉) Number Keypad တွင် KeyMagic မြန်မာ ဂဏန်းမရခြင်း:..... ၁၈

(၁၀) Excel Cell ကွက်တွင် စာနှင့် ဂဏန်းကို series ဆွဲရာ English ဂဏန်းပြောင်းသွားခြင်း:..... ၁၉

(၁၁) Office 365 ကို Browser ဖြင့်အသုံးရာတွင် အဆင်မပြေဖြစ်နေခြင်း: ၁၉

(၁၂) Print ထုတ်ရာတွင် စာမမှန် ဖြစ်သွားခြင်း:..... ၂၀

(၁၃) Bold သို့မဟုတ် Regular တမျိုးမျိုးတွင် စာမမှန် ဖြစ်သွားခြင်း: ၂၀

(၁၄) KeyMagic တင်ပြီး ဇော်ဂျီဖောင့် သုံးမရတော့ဘူး:..... ၂၀

(၁၅) သုညပေါ်တွင် လုံးကြီးတင်ဖြင့် (ကျပ်) သင်္ကေတအဖြစ် သုံးမရခြင်း: ၂၀

(၁၆) ဝစ်စနှစ်လုံးပေါက်ကို (နာရီ၊ မိနစ်) သင်္ကေတအဖြစ် သုံးမရခြင်း:..... ၂၀

(၁၇) သင်္ချာသင်္ကေတ (× ÷) ဘယ်လိုရိုက်ရသလဲ..... ၂၀

အခန်း (၁)

Download ရယူရန် ကြိုတင် ပြင်ဆင်ခြင်း

Pyidaungsu font ကို လိုအပ်သလို ထည့်သွင်းရန် Download ရယူနိုင်သည့် အောက်ပါ အမျိုးစားများကို အပိုင်း (၅) ခွဲခြား၍ ရှင်းလင်းဖော်ပြအပ်ပါသည်။

(၁) Font နှင့် Keyboard Installer

- Pyidaungsu Font + Keyman (PyidaungsuMM) လက်ကွက်တို့ ပူးတွဲပါဝင်သော Installer အမျိုးအစား ဖြစ်ပါတယ်။
- မိမိအသုံးပြုနေသည့် Windows OS စနစ် နှင့် Microsoft Office Version များကိုကြိုတင်သိရှိထားရန်မလိုဘဲ Installer ကအလိုလျောက်စစ်ဆေး၍ ထည့်သွင်းပေးမည် ဖြစ်ပါတယ်။

(၂) Font Installer

- Pyidaungsu Font ၁ မျိုးတည်းသာ ပါသော Installer အမျိုးအစား ဖြစ်ပါတယ်။
- **Keyman** သို့မဟုတ် **KeyMagic** Keyboard စာရိုက်စနစ်ရှိထားပြီးသောစက်များ အနေဖြင့် Font ၁ မျိုးတည်းကိုသာရယူ ထည့်သွင်းပေးနိုင်ရန်ဖြစ်ပါတယ်။
- Windows OS စနစ် နှင့် Microsoft Office Version ကို Installer ကအလိုလျောက်စစ်ဆေး၍ ထည့်သွင်းပေးမည် ဖြစ်ပါတယ်။

(၃) Keyboard Installer

- Keyboard လက်ကွက် Installer အမျိုးအစား ဖြစ်ပါတယ်
- Pyidaungsu font ရှိပြီးသားစက်များတွင် Keyboard ၁ မျိုးတည်းသာ ထည့်သွင်းလိုပါက ထည့်သွင်းနိုင်ရန် နှင့် သုံးစွဲသူအကြိုက် ထည့်သွင်းနိုင်သော Keyman, KeyMagic Keyboard Installer များဖြစ်ပါတယ်။
- ယူနီကုဒ်ဖောင့်စာလုံးစနစ်များကို ရိုက်နှိပ်ရန် Keyboard လက်ကွက် တခုခုရှိရန်လိုအပ်ပါသည်။ Keyman, KeyMagic နှင့် Windows 10 Visual Order Keyboard တခုခုကို သုံးစွဲခြင်းဖြင့် အဆင်ပြေပါသည်။

(၄) Windows 10 Visual Order Keyboard

- Windows စနစ်တွင် မူလကတည်းက ပါရှိပြီးသော လက်ကွက် ဖြစ်ပါသည်။
- Windows 10, OS Build 1809 ဖြစ်ရန်လိုအပ်ပါသည်။

(၅) TTF Font File

- Installer ဖြင့် ထည့်သွင်းခြင်း မပြုလုပ်ဘဲ TTF file အဖြစ်သာရယူ သုံးစွဲ နိုင်ရန်ဖြစ်ပါတယ်။
- အသုံးပြုမည့် Windows Version နှင့် Microsoft Office Version တို့နှင့် ကိုက်ညီတဲ့ version ကိုသေခြာစွာစိစစ်ရယူ နိုင်ရန် ဇယားကွက်ဖြင့် ခွဲခြား ဖော်ပြအပ်ပါသည်။

အသုံးပြုနေသည့် OS စနစ်	အသုံးပြုနေသည့် Microsoft Office	Pyidaungsu ထည့်သွင်းရန် Version
Windows 7	Version အားလုံးတွင်	1.8
Windows 8, 10	2010 နှင့် အောက်	1.8
Windows 8, 10	2013 နှင့် အထက်	2.5
Mac OSX	2011 နှင့် အောက်	1.8
Mac OSX	2013 နှင့် အထက်	2.5
-	Adobe Software များ	Pyidaungsu Book font

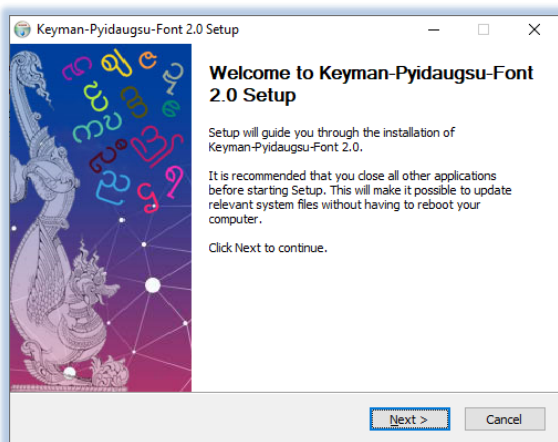
အခန်း(၂)

Installation

(၁) Font နှင့် Keyboard Installer ဖြင့်ထည့်သွင်းခြင်း

a) Installer ကို www.unicodetoday.org တွင်ရယူပါ။

Install ထည့်သွင်းခြင်း။



၁။ Download ရယူထားသော ဖိုင်ကို ၂-ချက်နှိပ်၍ Run ပါ။

၂။ Installer ပေါ်လာက Next -> Install ဆက်နှိပ်ပေးပါ။



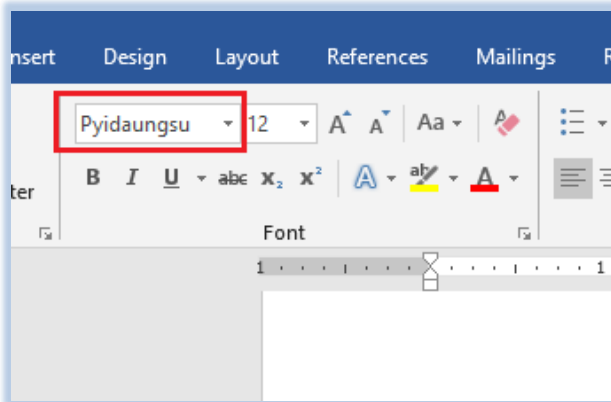
၃။ Keyman ဆက်သွင်းရန် “Install Keyman Desktop 11.0” နှိပ်ပါ။

၄။ ခေတ္တစောင့်ပြီးပါက Keyman ထည့်သွင်းခြင်း အလိုလျောက်ပြီးဆုံးသွားပါလိမ့်မည်။



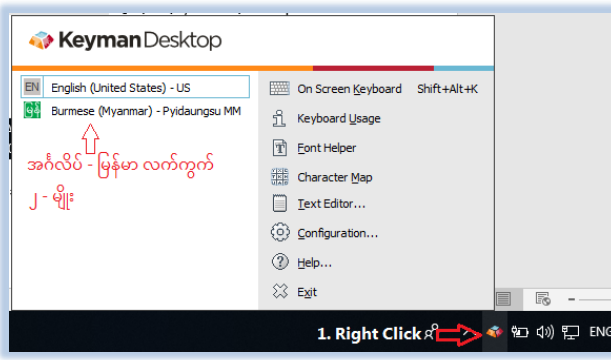
၅။ စာစီ/စာရိုက်ရန် “Start Keyman” နှိပ်၍ဖွင့်ထားရပါမည်။ (Desktop ပေါ်ရှိ “Keyman Desktop” Icon ကို ၂-ချက်နှိပ်၍လည်း ဖွင့်ထားနိုင်ပါသည်။)

စာစီ/စာရိုက် ပြုလုပ်ခြင်း။

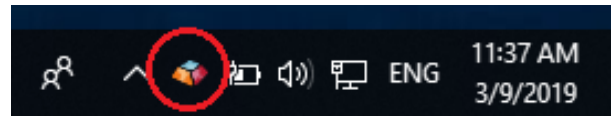


၁။ စာစီ/စာရိုက်ပြုလုပ်ရန် Microsoft Word ကိုဖွင့်ပါ။

၂။ Word Editor ရှိဖောင့်အမည် နေရာတွင် “Pyidaungsu” ဖောင့်ကို ရိုက်သွင်း/ရွေးချယ်ပေးပါ။

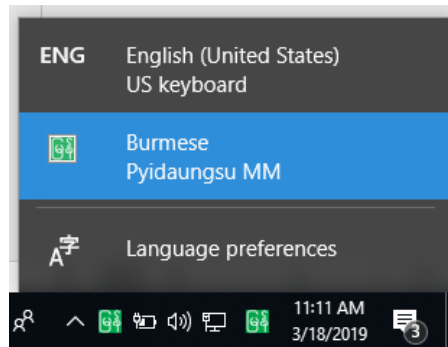


၃။ စာစီ/စာရိုက်ရန် အတွက် Task bar ပေါ်ရှိ Keyman Icon ကို Right Click နှိပ်၍ English, Burmese လက်ကွက်တို့ကို ရွေးချယ်၍ စာရိုက်နိုင်ပါ သည်။



(Keyman Icon ကိုမြင်ရပုံ)

Keyboard Short-cut ပြုလုပ်ခြင်း။



အင်္ဂလိပ် - မြန်မာ Short-Cut ကို

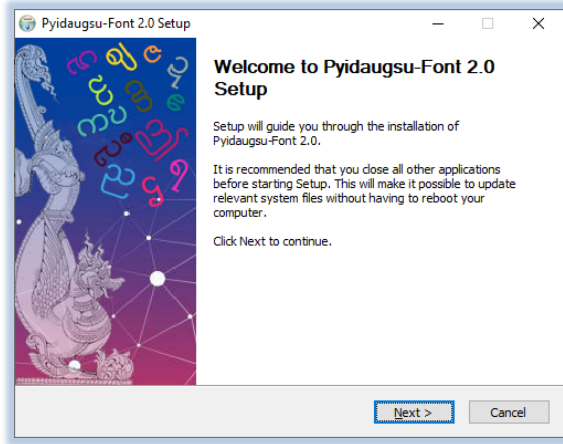
(၁) Windows 8, 10 တွင် “Windows Key + Space bar” တွဲနှိပ်၍ အသုံးပြုနိုင်ပြီး

(၂) Windows 7 တွင် “Ctrl + Shift” နှိပ်၍ သုံးနိုင်ပါသည်။

(၃) ၎င်းအပြင် Task bar ရှိ Keyman Icon ကို Right Click နှိပ်၍ Configuratoion->HotKeys -> Keyboard Layouts တွင် မိမိစိတ်ကြိုက် သတ်မှတ်ကာ အသုံးပြုနိုင်ပါသည်။

(၂) Font Installer ဖြင့်ထည့်သွင်းခြင်း

- a) Pyidaungsu Font Installer ကို www.unicodetoday.org တွင်ရယူပါ။
- b) Install ထည့်သွင်းခြင်း။



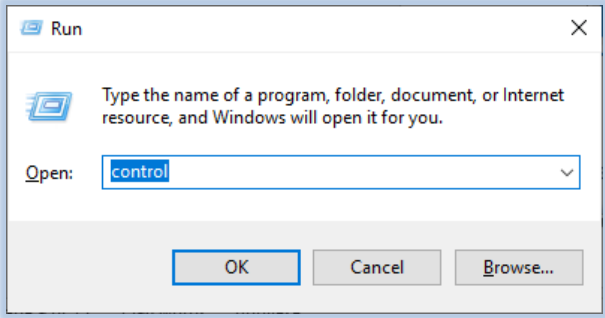
- ၁။ Download ရယူထားသော ဖိုင်ကို ၂-ချက်နှိပ်၍ Run ပါ။
- ၂။ Installer ပေါ်လာက Next -> Install ဆက်နှိပ်ပေးပါ။
- ၃။ Font သွင်းခြင်း ပြီးဆုံးပါသည်။

(၃) Keyboard Installer ထည့်သွင်းခြင်း

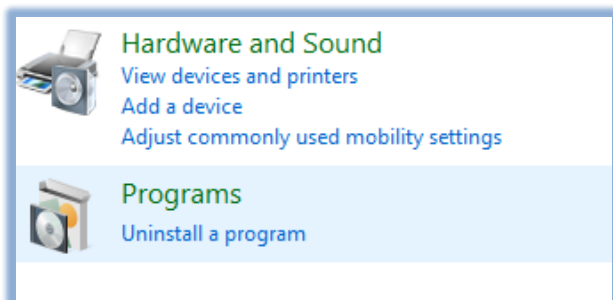
Keyman Keyboard ထည့်သွင်းနည်း/ အသုံးပြုနည်း

- Font နှင့် Keyboard ပူးတွဲပါဝင်သော Installer ထည့်သွင်းနည်း/ လက်ကွက် အသုံးပြုနည်းကို အထက်တွင် ဖော်ပြခဲ့ပြီးဖြစ်ပါသဖြင့် ပြန်လည်ကြည့်ရှုနိုင်ပါသည်။

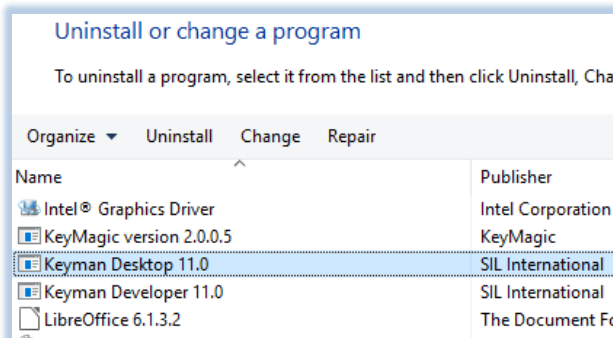
Keyman Keyboard ဖြုတ်ချနည်း



- (၁) Start + R (သို့) Win + R နှိပ်ပြီး “control” ဟုရိုက်ထည့်ကာ Control Panel သို့ဝင်ရောက်ပါ။

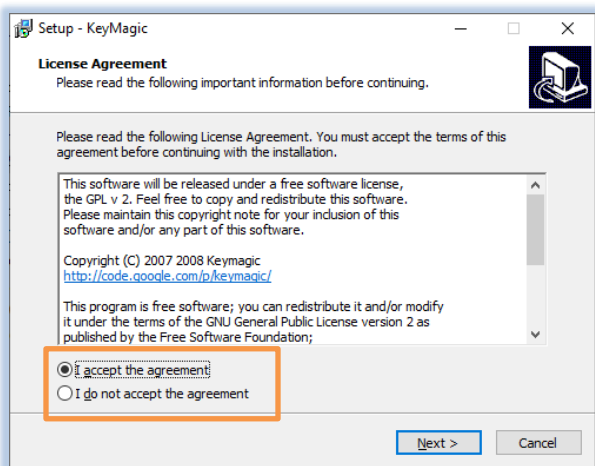


(၂) Programs အောက်က “Uninstall a program” ကိုနှိပ်ပါ။



(၃) “Keyman Desktop 11.0” ကိုရွေးချယ်ပြီး “Uninstall” ကိုနှိပ်ကာ ဖြုတ်ချနိုင်ပါတယ်။

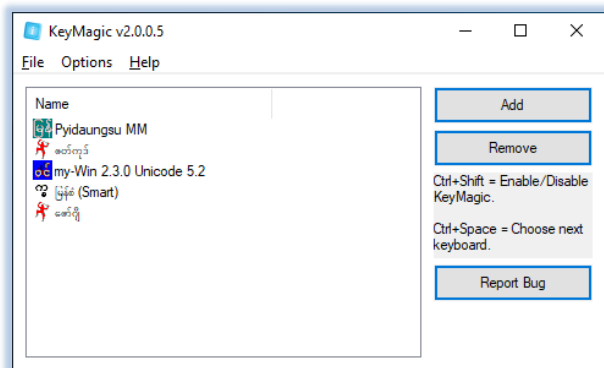
KeyMagic ထည့်သွင်းနည်း/ အသုံးပြုနည်း



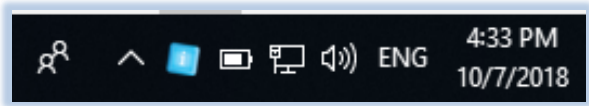
၁။ KeyMagic-v2.0.0.5.exe ဖိုင်ကို www.unicodetoday.org တွင်ရယူပါ။

၂။ Download ရရှိသော KeyMagic-V2.0.0.5.exe ဖိုင်ကို ၂ ချက်နှိပ်၍ Run ပါ။

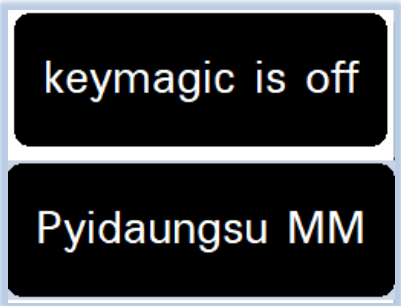
၃။ Agreement ကိုရွေး၍ Next>Next>Install ပြုလုပ်ခြင်းဖြင့် ပြီးစီးပါတယ်။



၄။ Desktop ပေါ်ရှိ KeyMagic ကိုဖွင့်ပြီး လက်ကွက် ၅ မျိုးအနက် အသုံးမပြုလိုသော လက်ကွက်များကို Select လုပ်ကာ Remove နှိပ်၍ ဖယ်ထုတ်ထားနိုင်ပါသည်။



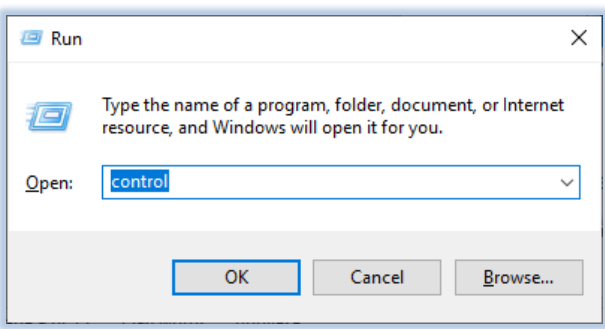
(KeyMagic Icon ကို တွေ့မြင်ရပုံ)



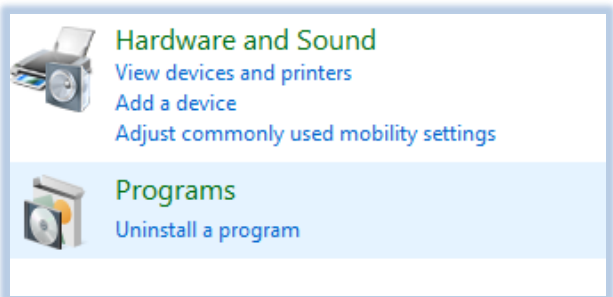
၅။ Ctrl + Space နှိပ်ပြီး “Pyidaungsu MM” ကိုရွေးချယ်ပေးပါ။

၆။ အင်္ဂလိပ် - မြန်မာ ဆက်လက်ရိုက်နှိပ်ရန် အတွက် Ctrl+ Shift ကိုတလှည့်စီနှိပ်၍ စာရိုက်နှိပ်နိုင်ပြီဖြစ်ပါတယ်။

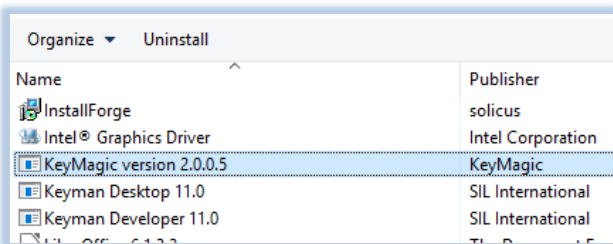
KeyMagic Keyboard ဖြုတ်ချနည်း



(၁) Start + R (သို့) Win + R နှိပ်ပြီး “control” ဟုရိုက်ထည့်ကာ Control Panel သို့ဝင်ရောက်ပါ။

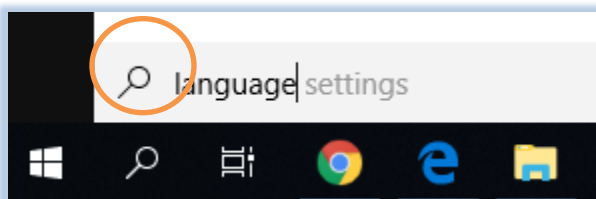


(၂) Programs အောက်က “Uninstall a program” ကိုနှိပ်ပါ။

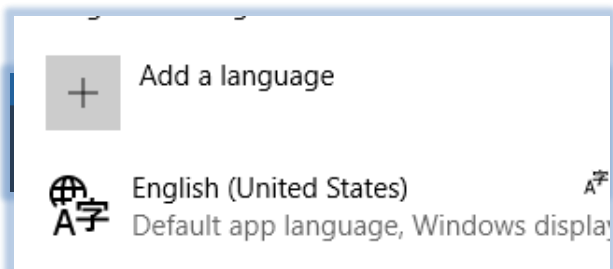


(၃) “KeyMagic” ကိုရွေးချယ်ပြီး “Uninstall” ကိုနှိပ်ကာ ဖြုတ်ချနိုင်ပါတယ်။

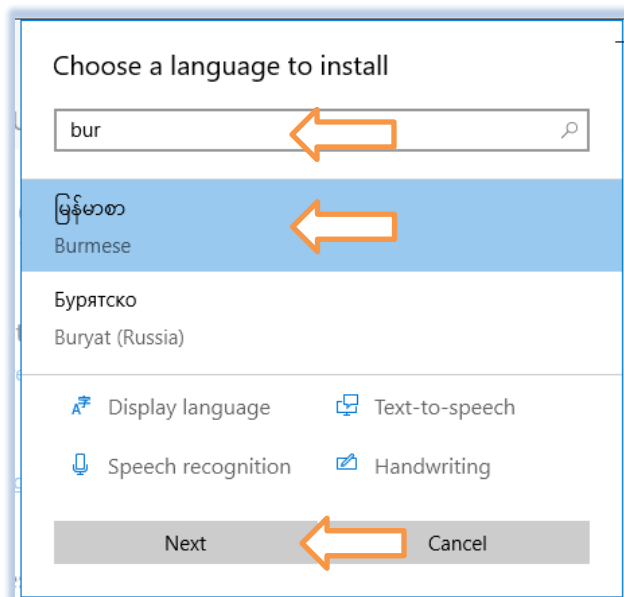
(၄) Windows 10 Visual Order Keyboard လက်ကွက်ဖွင့်နည်း



၁။ Start Menu ဘေးရှိ မှန်ဘီလူးကိုနှိပ်၍ “Language” ဟုရိုက်ထည့်ပေးပါ။



၂။ Start Menu တွင် Language setting ပေါ်လာပါမည် ရွေးချယ်နိုင်ပေးပါ။



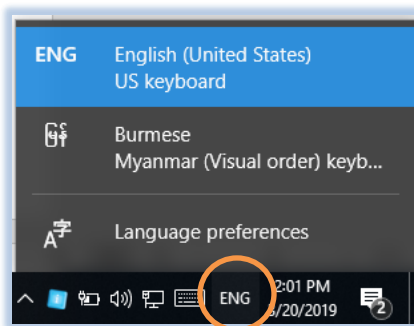
၃။ Add a language ကိုနှိပ်ပါ။

၄။ Search box တွင် “bur” ဟုတ်ရိုက်ပါ။

၅။ “မြန်မာစာ” ကို ရွေးချယ်နိုင်ပါ။

၆။ Next ကိုနှိပ်ပါ။

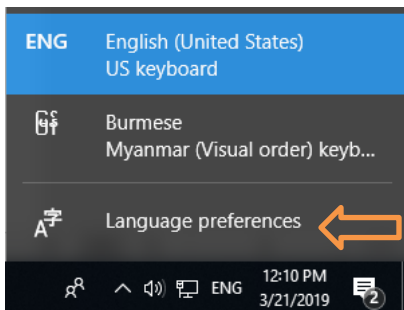
၇။ Install ဆက်နှိပ်ပါ။



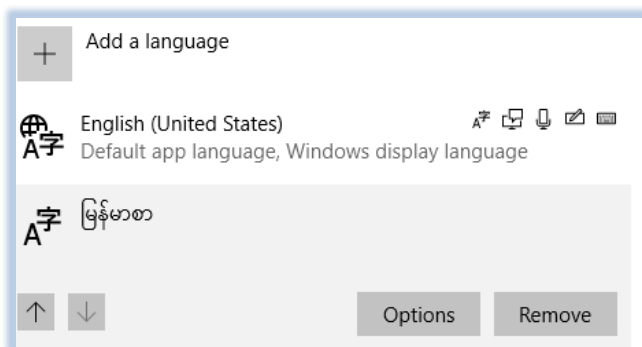
၈။ Task bar ၏ Keyboard လက်ကွက် ကိုနှိပ်ကြည့်လျှင် English – Burmese လက်ကွက်တို့ကို တွေ့ရမှာဖြစ်ပါတယ်။

၉။ Short-cut အဖြစ် Win + Space တွဲနှိပ်၍ အင်္ဂလိပ် - မြန်မာ ပြောင်းလဲရိုက်နှိပ်နိုင်ပါတယ်။

Windows 10 လက်ကွက်ဖြုတ်နည်း



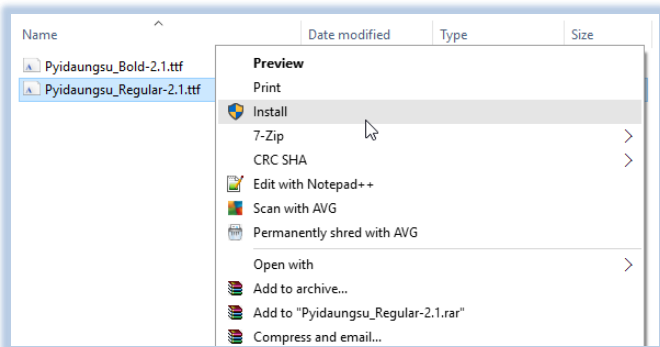
(၁) Language preferences ကိုနှိပ်ပါ။



(၂) “မြန်မာစာ” ကိုရွေးချယ်ပြီး “Remove” ကိုဆက်နှိပ်ပါက လက်ကွက်ဖြုတ်ပြီး ဖြစ်ပါတယ်။

(၅) TTF Font File ဖြင့်ထည့်သွင်းခြင်း

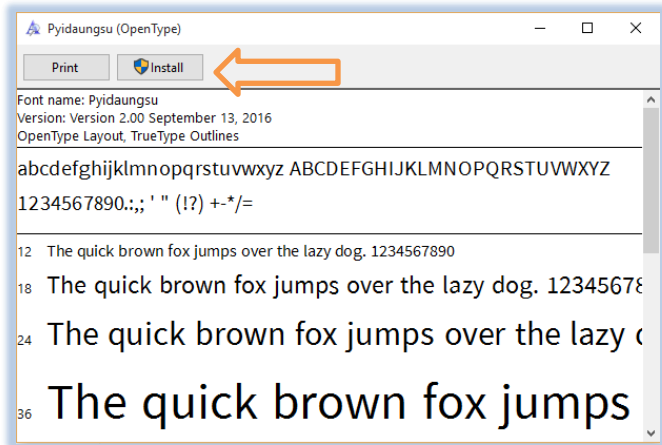
အသုံးပြုမည့် Windows Version နှင့် Microsoft Office Version တို့နှင့် ကိုက်ညီတဲ့ version ကို ဇယားကွက်တွင် ဖော်ပြခဲ့သည့်အတိုင်း ရယူရန်ဖြစ်ပါတယ်။



၁။ Pyidaungsu Regular နှင့် Bold font ttf မိုင်ကို www.unicodetoday.org တွင်ရယူပါ။

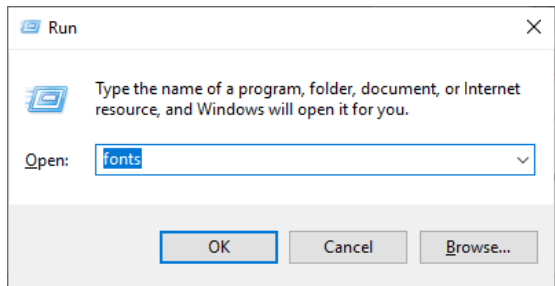
၂။ Download ရယူထားသော Font ကို R-click နှိပ်ပြီး pop up မှတစ်ဆင့် “ Install” ကိုနှိပ်ပါ။

(သို့မဟုတ်)

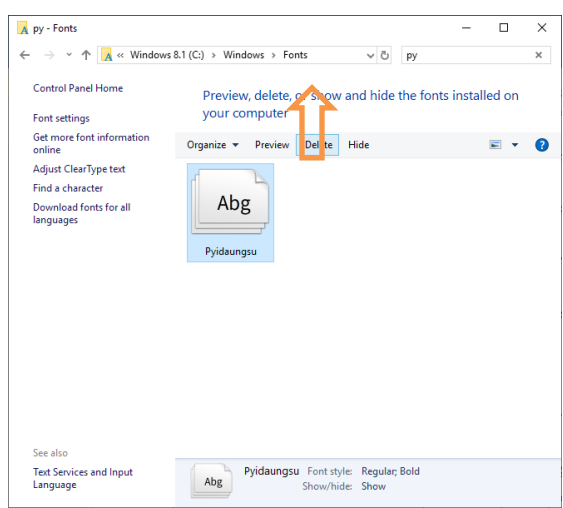


၃။ Download ရယူထားသော Font ကို
 ၂ချက်နှိပ်၍ “ Install” နှိပ်လျှင်
 ဖောင့်သွင်းခြင်းပြီးမြောက်ပါသည်။

Font ဖြုတ်/ဖျက်ခြင်း



(၁) Start + R (သို့) Win + R နှိပ်ပြီး “fonts”
 ဟုရိုက်ထည့်ကာ Font Windows သို့ဝင်ရောက်ပါ။



(၂) Pyidaungsu font ကို font Windows ၏
 Search box မှတစ်ဆင့် ရှာပါ။
 (၃) Pyidaungsu font ကို Select လုပ်၍ Delete
 လုပ်ကာဖျက်ပစ်နိုင်ပါတယ်။
 မှတ်ချက်။ ဖျက်မရပါက Restart လုပ်ပြီး
 မည်သည့် Software မှအသုံးမပြု၍
 ဖျက်ပစ်နိုင်ပါတယ်။

အခန်း (၃)

Pyidaungsu MM လက်ကွက် ဇယား



စာရိုက်နည်း

မြန်မာလက်ကွက် ဇယားသည် ဝင်းလက်ကွက် နှင့် အများအားဖြင့် ဆင်တူပါသည်။ မြန်မာယူနီကုဒ်သည် အက္ခရာတစ်ခုမှ ပုံသဏ္ဍာန် ကွဲပြားသော စာလုံးပုံ အမျိုးမျိုးကို ခလုတ်တခုတည်း (ကုဒ်တစ်ခုတည်း) ဖြင့်တည်ဆောက်ထားပါသည်။ ဆိုလိုသည်မှာ ရရစ် (အကြီး အသေး အပြတ်) အမျိုးမျိုး မရှိပါ။ ကီးဘုတ်ပေါ်တွင် ရရစ်တခုသာ တွေ့ရပါမည်။ ထို့အတူ တစ်ချောင်းငင် နှစ်ချောင်းငင် အရှည် ကိုလည်း တွေ့ရမည်မဟုတ်ပါ။ စာလုံးပေါင်း သတ်ပုံအတိုင်း ရိုက်နှိပ်သွားပါက လိုချင်သော စာလုံးပုံကို အလိုလျောက် ပြောင်းလဲ ပေးပါလိမ့်မည်။

၁။ ပါဠိဆင့် (စာလုံးဆင့်) များ ရိုက်သွင်းနည်း

စာလုံးဆင့်များရိုက်နှိပ်လိုပါက အဆင့်ခလုတ် [F] shift + f ကိုရိုက်နှိပ်ပြီး ဆင့်လိုသော အက္ခရာကို ဆက်ရိုက်လိုက်ပါက စာလုံးဆင့် ဖြစ်သွားပါလိမ့်မည်။

စာလုံးပုံ	စာလုံးပေါင်းပုံ	အင်္ဂလိပ်ကီးခလုတ်
ဋ	ဋ + ို + ဋ	# + F + X
ဏ	ဏ + ို + ဋ	P + F + X
ဗ	ဗ + ို + ဗ	! + F + ~
ဏ	ဏ + ို + ဗ	P + F + !

၂။ မတူကွဲပြားသော အက္ခရာများ

1. သုည 'ဝ' [key '0'] နှင့် ဝလုံး 'ဝ' [key 'W'] မတူပါ
2. စလုံးရပင့် 'ဈ' နှင့် မြင်ဆွဲ 'ဈ' [key 'Q'] မတူပါ
3. ညလေး 'ဥ ' [key 'N'] နှင့် အက္ခရာအု 'ဥ' [key 'U'] မတူပါ
4. သရရစ် 'ဩ' နှင့် အက္ခရာအော 'ဩ' [key 'I'] မတူပါ

၃။ နမူနာစာရိုက်နည်း

ရရစ် အက္ခရာကို ဗျည်းနောက်မှ ရိုက်ရပါမည်။ ဝိ ဝု ၊ ဝု ဝံ ၊ ဝံ ဝု ကဲ့သို့သောအပေါ်အောက် စာလုံးများကို နှစ်သက်ရာ အရင်ရိုက်နိုင်ပါသည်။ ၎င်းအစီအစဉ်များကို တမျိုးတည်း ဖြစ်စေရန် အလိုလျောက် ပြင်ဆင်ပေးပါလိမ့်မည်။

စာလုံးပုံ	စာလုံးပေါင်းပုံ	အင်္ဂလိပ်ကီးခလုတ်
ကျူ	က + ဂျ + ဝူ	u + s + l
ကျောင်း	ေ + က + ဂျ + ဝာ + င + ဝ် + ဝး	a + u + s + m + i + f + ;
ကျွမ်း	က + ဂျ + ဝွ + မ + ဝ် + ဝး	u + s + G + r + f + ;
ကြီး	က + ငြ + ဝီ + ဝး	u + j + D + ;
မြို့	မ + ငြ + ဝီ + ဝု + ဝု	r + j + d + k + h
ကြွေး	ေ + က + ငြ + ဝွ + ဝး	a + u + j + G + ;
ငြိုး	c + ငြ + ဝု + ဝီ + ဝု + ဝး	i + j + S + d + k + ;
စက္ကူ	စ + က + ဝု + က + ဝူ	p + u + F + u + l
လိမ္မော်	လ + ဝီ + မ + ဝု + ေ + မ + ဝာ + ဝ် လ + ဝီ + ေ + မ + ဝု + မ + ဝာ + ဝ်	v + d + r + F + a + r + m + f v + d + a + r + F + r + m + f
အင်္ဂါ	အ + င + ဝ် + ဝု + ဝာ + ဝါ	t + i + f + F + : + g
အင်္ကျီ	အ + င + ဝ် + ဝု + က + ဂျ + ဝီ	t + i + f + F + u + s + D
သင်္ဘော	သ + င + ဝ် + ဝု + ေ + ဘ + ဝာ	o + i + f + F + a + b + m
ဥက္ကဋ္ဌ	ဥ + က + ဝု + က + ဋ + ဝု + ဌ	U + u + F + u + # + F + X
ဂုဏဂုဇို	ဂ + ဝု + ဏ + ဝ + ဝု + ည + ဝု + ဝ + ဝီ	: + k + P + W + k + ! + F + ~ + d
သဏ္ဍာန်	သ + ဏ + ဝု + ဌ + ဝာ + န + ဝ်	o + P + F + X + m + e + f
ဘဏ္ဍာ	ဘ + ဏ + ဝု + ည + ဝာ	b + P + F + ! + m
ဣန္ဒြေ	ဣ + န + ဝု + ေ + ဒ + ငြ (သို့) ဣ + ေ + န + ဝု + ဒ + ငြ	E + e + F + a + K + j (or) E + a + e + F + K + j
ခြင်္သေ့	ခ + ငြ + င + ဝ် + ဝု + ေ + သ + ဝု	c + j + i + f + F + a + o + h
သိင်္ဂီ	သ + ဝီ + င + ဝ် + ဝု + ဝာ + ဝီ	o + d + i + f + F + : + D
သင်္ဂြိုဟ်	သ + င + ဝ် + ဝု + ဝာ + ငြ + ဝီ + ဝု + ဟ + ဝ်	o + i + f + F + : + j + d + k + [+ f
သင်္ချိုင်း	သ + င + ဝ် + ဝု + ခ + ဂျ + ဝီ + င + ဝ် + ဝး	o + i + f + F + c + s + d + i + f + ;

အခန်း (၄)

အမေးများသော အခက်အခဲများ

(၁) Windows 7 တွင် Keyman 11.0 ထည့်မရဖြစ်နေခြင်း

Keyman 11.0 ထည့်မယ်ဆို IE 9 နှင့်အထက်ဖြစ်မှ အဆင်ပြေပါတယ်။ Windows update ပြုလုပ်ပေးနိုင်သလို KeyMagic ထည့်သွင်း၍သော်လည်းကောင်း ယခင် Myanmar3 လက်ကွက်ဖြင့်သော်လည်း သုံးစွဲနိုင်ပါတယ်။

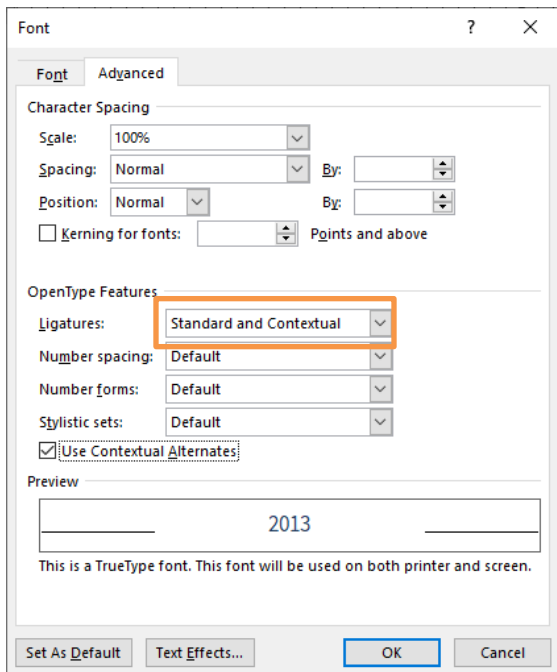
(၂) Office 2010 တွင် Pyidaungsu font အမှန်မထွက်ခြင်း

Pyidaungsu 2.5 Version ကိုထည့်သွင်းမိလို့ဖြစ်ပါတယ်။ Office 2010 အတွက် Pyidaungsu 1.8 ကိုထည့်သွင်းရမှာဖြစ်ပါတယ်။ အထက်ဖော်ပြခဲ့တဲ့ (၅)TTF Font File ဇယားအတိုင်း Office version, Windows version တို့ကိုစိစစ်ပြီး ကိုက်ညီသော Pyidaungsu font ကိုရယူ ထည့်သွင်းရမည်ဖြစ်ပါသည်။

(၃) Office 2013, 2016 တို့တွင် အမှန်မထွက်ခြင်း

Office 1013, 2016 တို့ကို Windows 8, 10 တွင် အသုံးပြုနေပါက Pyidaungsu 2.5 ကိုထည့်သွင်းရမှာ ဖြစ်ပါတယ်။ ထို့အတူ Myanmar3-2018 ကိုလည်းထည့်သွင်းနိုင်ပါတယ်။ ယခင် Myanmar3 (သို့) Pyidaungsu-1.8 ကိုသာ အသုံးပြုနေသည့် အခြေအနေတွင် စာမမှန်ခြင်းအတွက် အောက်ဖော်ပြပါ နည်းလမ်းကို ပြုလုပ်သုံး စွဲနိုင်ပါတယ်။

(၁) စာသားများကို Select လုပ်ပါ။



(၂) Control + D နှိပ်ပါက Font Dialog box ပွင့်လာပါမည်။

(၃) Advanced tab တွင် “Standard and Contextual,” ကိုရွေးချယ်ပေးပါ။

(၄) ထိုနောက် OK နှိပ်ပါ။

(၅) ဒါဆိုရင် ဖတ်မရတဲ့စာများ မှန်သွားမှာဖြစ်ပါတယ်

(၄) စာမျက်နှာ နံပါတ် တပ်မရဖြစ်ခြင်း

- “Pyidaungsu Numbers” ကို “Myanmar2 ex” ကဲ့သို့အသုံးပြု၍ စာမျက်နှာနံပါတ်ကို တပ်ပေးနိုင်ပါသည်။
- တပ်ဆင်ပုံမှာ - အင်္ဂလိပ်စာမျက်နှာ နံပါတ်အား Select လုပ်၍ Pyidaungsu Numbers font အမည်သို့ ရွေးချယ်ကာ ပြောင်းပေးရုံသာဖြစ်ပါတယ်။ လက်နှင့်ရိုက်သွင်းလျှင် မရပါ။

(၅) ယပင့်ရိုက်ရင် အသတ်ထွက်တယ်၊ ရရစ်ရိုက်ရင် ယပင့်ထွက်နေတယ်

ZawGyi ကီးဘုတ်အသုံးပြုပြီး စာရိုက်နေလို့ဖြစ်ပါတယ်။ Pyidaungsu MM လက်ကွက်သို့မဟုတ် တခြားသော ယူနီကုဒ်လက်ကွက်များကို မှန်ကန်အောင် ရွေးချယ်ပြီး သုံးစွဲရမှာဖြစ်ပါတယ်။

(၆) အင်္ဂလိပ်လက်ကွက် ရိုက်မရတော့လို့ပါ

Windows Keyboard လက်ကွက်တွင် ZawGyi ဖြစ်နေလို့ပါ (US English) ကို အမှန်ချက် ပြန်ထားပေးပါ။

(၇) Execl 2016 တွင် စာအပြည့်အစုံ မပေါ်ပါ

Windows 10 ဆိုရင် OS ကို 1809 အထိ Update ပြုလုပ်ပေးပြီး Myanmar Visual Order Keyboard ဖြင့်သုံးစွဲနိုင်ပါတယ်။ Windows 8 အပါအဝင် OS Build 1809 မရှိသော စက်များအနေဖြင့်

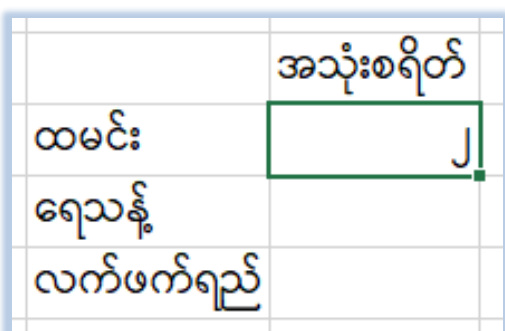
Burmese, Myanmar (Phonetic) Keyboard ကိုသုံးစွဲနိုင်ပါတယ်။ Phonetic Keyboard အသုံးပြုလျှင် သေဝေထို “ေ” ကို ဗျည်း နှင့် ပင့် ရစ် ဆွဲ ထိုး တို့၏နောက်တွင်သာ ရိုက်နှိပ်သုံးစွဲရမှာ ဖြစ်ပါတယ်။

(၈) Excel Cell ကွက်တွင် Keyman က English ပြောင်းသွားခြင်း

Keyman အစား KeyMagic ထည့်သွင်း၍ သုံးစွဲပါ။

(၉) Number Keypad တွင် KeyMagic မြန်မာ ဂဏန်းမရခြင်း

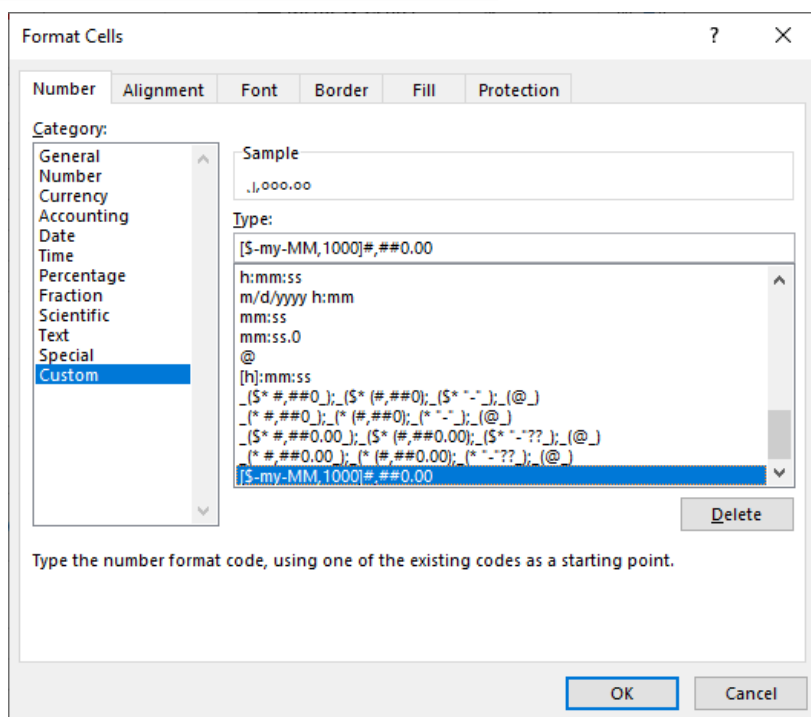
- KeyMagic 2.0.0.6 ကိုထည့်သွင်း သုံးစွဲပါ။ 2.0.0.5 အထိမရသေးပါ။ (သို့မဟုတ်)
- Cell တကွက်ကို မြန်မာဂဏန်း သတ်မှတ်ပြီး ထို Cell ကို Copy ပွား၍အသုံးပြုနိုင်ပါတယ်။
နည်းလမ်းမှာ-



(၁) မြန်မာနံပါတ်ပြုလုပ်မည့် ပထမ Cell ကွက်တွင် မြန်မာဂဏန်း တစ်လုံးရိုက်သွင်းပေးပါ။

(၂) Right Click -> Format Cells... သို့သွားပါ။

(၃) Custom ကိုရွေးပေးပါ။



	အသုံးစရိတ်
ထမင်း	J
ရေသန့်	J
လက်ဖက်ရည်	J
	J

(၄) [\$-10000455]#,##0.00 (or) [\$-my-MM,1000]#,##0.00 ရွေးပေးပါ။ Type: ကတဆင့်လည်း ရိုက်သွင်းပေးနိုင်ပါတယ်။ ပြီးရင် OK နှိပ်ပါ။

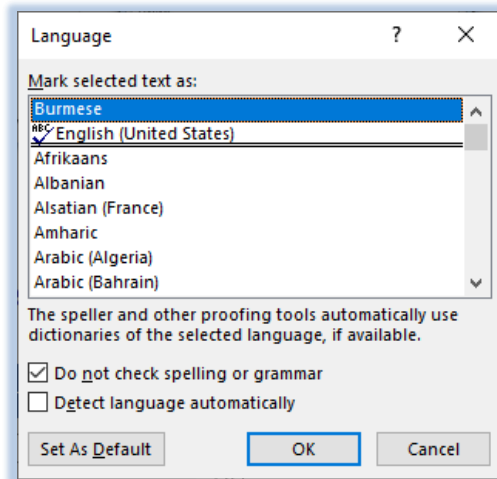
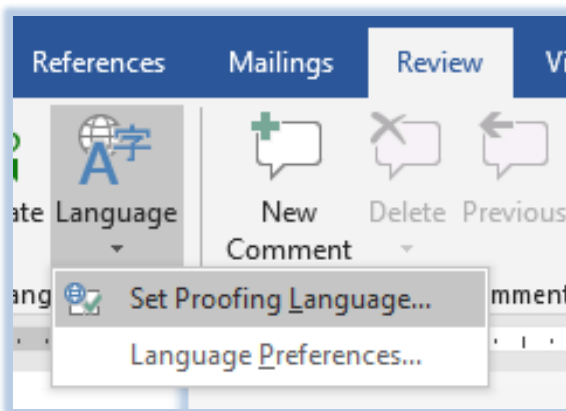
(၅) ပြီးရင် Cell ကွက်ကို Copy ပွားပေးပါ။

(၆) Num Keypad ကိုအသုံးပြု၍ ဆက်လက်အသုံးပြု နိုင်ပြီဖြစ်ပါတယ်။

	အသုံးစရိတ်
ထမင်း	၂၀၀၀
ရေသန့်	၄၀၀
လက်ဖက်ရည်	၅၀၀
	၂၉၀၀

(၁၀) Excel Cell ကွက်တွင် စာနှင့် ဂဏန်းကို series ဆွဲရာ English ဂဏန်းပြောင်းသွားခြင်း Pyidaungsu Numbers font ကိုသုံးစွဲပါ။

(၁၁) Office 365 ကို Browser ဖြင့်အသုံးရာတွင် အဆင်မပြေဖြစ်နေခြင်း



(၁) Review Tab မှ တဆင့် Language များကိုနှိပ်ပါ။ “Set Proofing Language” ကိုနှိပ်ပါ။

(၂) Burmese ရွေးပေးပြီး “Do not check spelling or grammer” ကိုအမှန်ချက် လုပ်ရပါမယ်။

(၁၂) Print ထုတ်ရာတွင် စာမမှန် ဖြစ်သွားခြင်း

- Pyidaungsu Font Version 1.8.3 ကိုလဲလှယ်ထည့်သွင်းပေးပါ။ ဖောင့်အဟောင်းကို အရင်ဖျက်ပစ်ရပါမယ်။ (သို့မဟုတ်)
- Printing Page setup တွင် Output size တွင် “Match Paper Size” ထားပေးပါ။ (သို့မဟုတ်)
- PDF file ပြောင်းပြီးမှ ထုတ်ပါ။

(၁၃) Bold သို့မဟုတ် Regular တမျိုးမျိုးတွင် စာမမှန် ဖြစ်သွားခြင်း

- Pyidaungsu Font Version လွဲမှားစွာ ထည့်သွင်းထားလို့ဖြစ်ပါတယ်။ အမှားဖြစ်ပေါ်နေသော အမျိုးအစားကို ဖျက်ပစ်ပြီး၊ ဇယားကွက်ဖြင့်ပြထားသည့် သင့်တော်သော Version ကိုထည့်ပေးပါ။

(၁၄) KeyMagic တင်ပြီး ဇော်ဂျီဖောင့် သုံးမရတော့ဘူး

- KeyMagic တွင်ပါဝင်သော (ဇော်ဂျီ လက်ကွက်) ကိုရွေးချယ်ပြီး အသုံးပြုနိုင်ပါတယ်။

(၁၅) သုညပေါ်တွင် လုံးကြီးတင်ဖြင့် (ကျပ်) သင်္ကေတအဖြစ် သုံးမရခြင်း

- ဝိ, ဝီ, ဝု, ဝူ, ဝဲ, ဝံ, ဝါ တို့ကို သုညဖြင့် လွဲမှားစွာ အသုံးပြုနေနိုင်သဖြင့် Pyidaungsu MM လက်ကွက်တွင် ပိတ်ထားရခြင်းဖြစ်ပါသည်။

(၁၆) ဝစ်စနှစ်လုံးပေါက်ကို (နာရီ၊ မိနစ်) သင်္ကေတအဖြစ် သုံးမရခြင်း

- Colon sign (:) ဖြင့်အသုံးပြုနိုင်ပါသည်။

(၁၇) သင်္ချာသင်္ကေတ (× ÷) ဘယ်လိုရိုက်ရသလဲ

- Microsoft Word တွင် Alt နှင့် (+) အပေါင်းလက္ခဏာ တွဲနှိပ်ပါက ရွေးစရာများပေါ်လာမည်ဖြစ်ပါသည်။
- အခြား Editor များအတွက် Character Map မှ ကူယူ၍အသုံးပြုနိုင်ပါတယ်။

ကျေးဇူးတင်ပါသည်။

ဆန်းထွန်း